

## PREVENCIÓN E SAÚDE LABORAL NOS SERVIZOS E PRODUCIÓNS DE EVENTOS E ESPECTÁCULOS ANTE O CORONAVIRUS

**9 de maio de 2020**

Tendo en conta a situación de declaración de estado de alarma en todo o territorio nacional (Real decreto 463/2020 de 14 de marzo) como consecuencia da pandemia provocada polo COVID-19, no exercicio da súa función de información e divulgación en materia de prevención de riscos laborais, o Instituto de Seguridade e Saúde Laboral de Galicia (ISSGA), elabora este documento no que se recollen **recomendacións preventivas básicas** que se deben ter en conta nas **montaxes audiovisuais de eventos en recintos estables ou temporais** segundo as **informacións das autoridades sanitarias** sobre o Coronavirus.

Este asesoramento técnico do ISSGA préstase a solicitude de Asociación Galega de Empresas Musicais (AGEM) e a Asociación de Empresas Tecnolóxicas e Servizos Audiovisuais de Galicia (AGATEC) e debe enmarcarse como documento en continua actualización e á espera das guías ou protocolos que ao efecto se poidan deseñar no plan integral para o a reactivación do sector turístico pola Consellería de Cultura e Turismo, a Secretaría Xeral de Estado de Turismo, o Instituto para a Calidade Turística Española (ICTE) e as autoridades sanitarias.

### Establecer medidas para evitar o contacto próximo

- Limitar o acceso ao recinto de persoas que **presenten febre (>37°), ou síntomas respiratorios (tose ou sensación de falta de aire)** ou outros que se relacionan coa sospeita de COVID-19. Os traballadores deberían mirarse a temperatura antes de saír da súa casa.
- **No caso de presentar síntomas**, ou de ter estado en **contacto estreito cunha persoa infectada non acudir ao lugar de traballo**, informar á organización e manter o illamento preventivo no seu domicilio ata que o indique o seu médico.
- Efectuar un control adecuado do acceso ao recinto: organizar a **entrada do persoal** por quendas e gardando sempre a **distancia de seguridade**. Controlar especialmente o acceso do persoal de contratas, subcontratas e subministradores.
- Fixar **horarios** aos provedores para a **entrega, montaxe e desmontaxe de equipos e mercadorías** (materiais e maquinaria, instrumentos, catering) e establecer zonas para a súa recepción.
- Manter unha **distancia de seguridade de 2 metros** entre o persoal, se non é posible hai que empregar máscaras seguindo as indicacións do servizo de prevención ou autoridades sanitarias.

- Na **carga e descarga** de material é obrigatorio o uso de máscaras e luvas.
- **Evitar coincidir en espazos pequenos** como poden ser os camerinos, vestiarios, zonas de aseo ou similares. Se e posible os artistas deberían acudir vestidos para o evento dende a súa casa. De non ser posible, establecer quendas de acceso aos camerinos.
- De ser posible, **non compartir vehículos** nos desprazamentos e, de ter que facelo, respectar as normas de mobilidade en cada momento. A indicación actual é de non viaxar máis de dúas persoas por fila de asentos e que utilicen máscara todos os ocupantes, coa máxima separación posible entre persoas.
- **Comunicar** mediante **carteis** as recomendacións da autoridade sanitaria para evitar a **propagación e o contaxio**.
- **Informar** por escrito ao persoal das normas básicas de prevención ante o coronavirus das autoridades sanitarias.
- **Limitar o aforo** dos espazos en función dos metros cadrados.

### Establecer medidas hixiénicas

- **Reforzar a dispoñibilidade de material de limpeza, desinfección e hixiene persoal.** Ter a disposición do persoal traballador máscaras, luvas, xel hidroalcohólico, panos de papel e contedores con tapa, pedal e bolsas recambiables.
- **Determinar un punto de acceso para o persoal co fin de facilitar a hixiene** e, en caso necesario, a colocación dos equipos de protección, como pode ser unha caseta, unha *haima* ou un lugar habilitado. Estes puntos estarán provistos de dispensadores de xel hidroalcohólico, panos de papel e contedores hixiénicos.
- **Instalar** no escenario ou *backstage* **un punto de limpeza e hixiene para os participantes** do evento.
- No caso de consideralo conveniente, colocar nas entradas ao recinto, sexa estable ou temporal, así como nos accesos ao escenario unha **alfombra hixiénica** onde limpar as solas dos zapatos.
- **Evitar tocar os ollos, o nariz e a boca**, xa que as mans facilitan a transmisión.
- **Dotar** aos responsables de cada área **de equipos de comunicación sen fíos** para poder comunicarse sen necesidade de agruparse nin desprazarse.



- **Non compartir aparatos, equipos de traballo** (micrófonos, diademas ...) ou **vehículos**, de ter que compartilos **hixienízalos tras cada uso**, con especial atención aos microfónos, instrumentos, asideiros, volantes, pancas, etc.
- **Desinfectar antes e despois de cada uso**: micrófonos, controis, instrumentos, pantallas, ordenadores, cables, soportes...
- Recoméndase o **cambio de antiventos aos micrófonos** para cada uso e posterior desinfección. Ou en todo caso, colocar unha protección impermeable como as fundas sanitarias desbotables.
- De ter que **recoller ou firmar** albarás ou equipos alleos, empregar luvas desbotables.
- **Empregar mascarar** cando sexa imposible manter a distancia de seguridade, como na carga e descarga e cando os técnicos de escenario teñan que acceder ao mesmo durante probas ou ensaios e no propio evento, definir segundo as indicacións do servizo de prevención os equipos de protección a empregar.
- **Limpar con frecuencia o móbil con alcohol** xa que frecuentemente o aproximamos á cara.
- **Aumentar a frecuencia da limpeza de espazos de uso común** como poden ser os camerinos, zonas de aseo ou similares.
- **Desinfectar o escenario** nos cambios de intervenientes.
- **Non compartir bebidas nin comidas**. Se no evento é necesario facilitar alimentos ao persoal traballador facelo nun paquete ou bolsa pechada individualizada e identificada co seu nome e será responsable da súa custodia. No caso de ter que repartir botellas de auga designarase unha persoa para facelo e rotularase cada botella.
- **Cubrir as vías respiratorias cun pano ou co antebrazo** ao tusir ou esbirrar.
- **Colocar contedores de residuos con tapa, pedal e bolsa** en cada área de traballo (oficinas, talleres, almacéns, escenarios, controis, cabinas, etc.).
- **Os panos de papel usados** para limpase as mans ou protexerse de tose ou esbirros, e os que se usen para limpar superficies depositaranse nos contedores. Aumentar a frecuencia de recollida dos refugallos.

**A mellor maneira de reducir o risco de contaxio é unha boa hixiene persoal e limpeza e manter a distancia de seguridade de 2 metros.**

## Establecer medidas organizativas

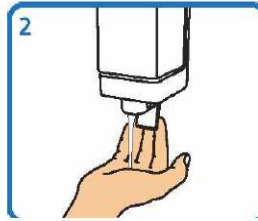
- Colocarase un **panel informativo** na entrada do recinto, aos efectos da debida coordinación, coa distribución de **horarios, quendas e tarefas** para o persoal.
- **Limitar as tarefas** nas que pode haber **maior probabilidade de contacto** entre o persoal traballador, tendo en conta o propio cadro de persoal, as empresas concorrentes e o persoal autónomo
- **Valorar a necesidade de establecer quendas**, realizar pausas, alternar tarefas, etc. para minimizar o impacto da carga física e mental do persoal na situación de alerta sanitaria actual.
- **Difundir** a todas as **empresas concorrentes e ao persoal autónomo as medidas preventivas adoptadas no evento para cumprir coas indicacións das autoridades sanitarias** asesorados polos servizos de prevención.
- **Adaptar** o posto **ou limitar** as tarefas nas que poda haber **maior probabilidade de contacto** para as persoas traballadoras pertencentes a grupos vulnerables e identificadas **como especialmente sensibles**.



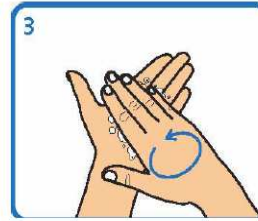
## Técnica do lavado de mans con auga e xabón



Humedecer as mans



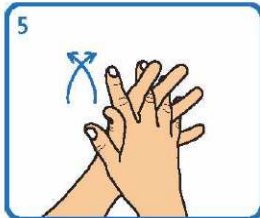
Aplicar suficiente xabón



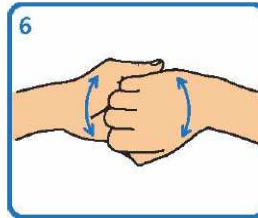
Fregar palma sobre palma



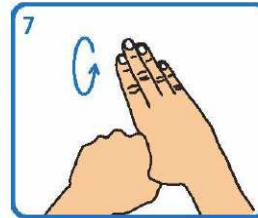
Fregar palma sobre dorso cos dedos entrelazados e viceversa



Fregar palma sobre palma cos dedos entrelazados



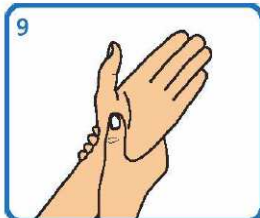
Fregar o dorso dos dedos sobre a palma oposta



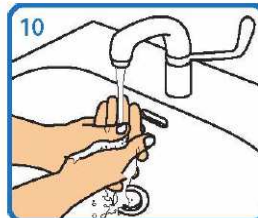
Fregar os polgares mediante un movemento rotatorio



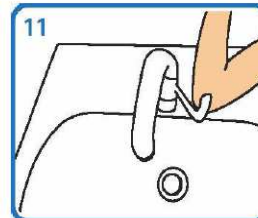
Fregar as xemas dos dedos sobre a palma da man contraria cun movemento circular



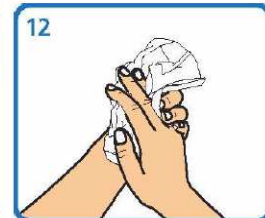
Fregar cada pulso coa man oposta



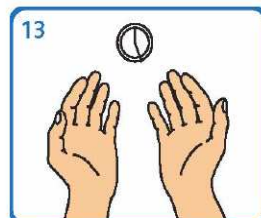
Aclarar con auga



Pechar a billa co cóbado ou ben cunha toalla desbotable



Secar cunha toalla de papel desbotable



Este proceso debe levar entre 40 e 60 seg

Adaptado de NHS e World Health Organization *Guidelines on Hand Hygiene in Health Care*



XUNTA DE GALICIA  
CONSELLERÍA DE SANIDADE  
Dirección Xeral de Saúde Pública





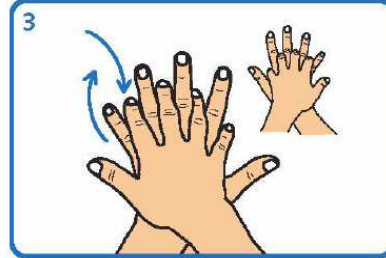
## Técnica de hixiene das mans con preparacións alcohólicas



1  
Depositar na palma da man unha dose de produto suficiente para cubrir todas as superficies a tratar.



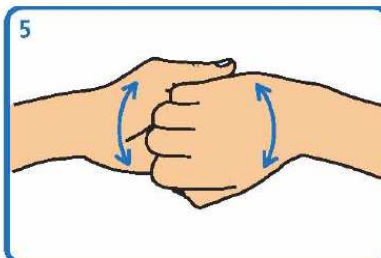
2  
Fregar as palmas das mans entre si



3  
Estender o produto entre os dedos



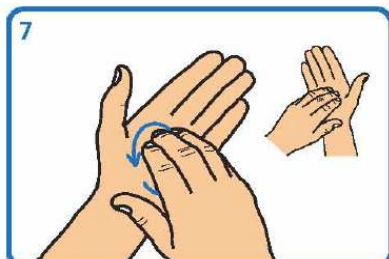
4  
Fregar as palmas das mans entre si, cos dedos entrelazados



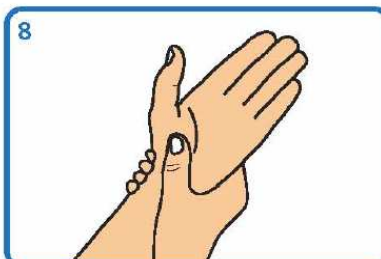
5  
Fregar o dorso dos dedos dunha man coa palma da man oposta, agarrándose os dedos



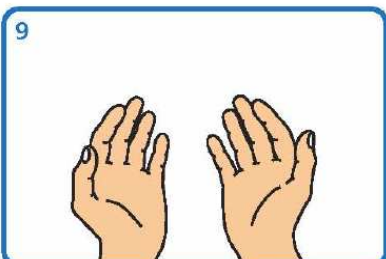
6  
Fregar cun movemente de rotación o polgar esquerdo atrapándoo coa palma da man dereita, e viceversa.



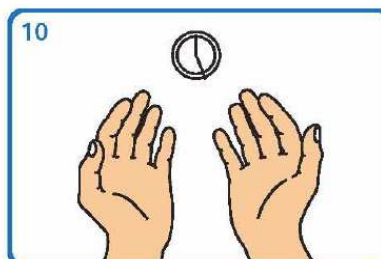
7  
Fregar a punta dos dedos da man dereita contra a palma da man esquerda, facendo un movemente de rotación, e viceversa



8  
Fregar cada pulso coa man oposta



9  
Esperar ata que o produto se evapore e as mans estean secas (non use papel nin toallas)



10  
Este proceso debe levar entre 20 e 30 seg.

Adaptado de NHS e World Health Organization *Guidelines on Hand Hygiene in Health Care*





## COLOCACIÓN CORRECTA DA MÁSCARA HIXIÉNICA OU CIRÚRXICA

Lavar as mans con auga e xabón antes de manipular a máscara. Identificar a parte superior e/ou o lado correcto desta. Colocala na cara e axustar, se dispón dela, a pinza nasal ao nariz.



Colocar ben as bandas, segundo modelo. Por detrás das orellas ou a banda superior pola parte da cabeza e a inferior pola parte de atrás do pescozo.

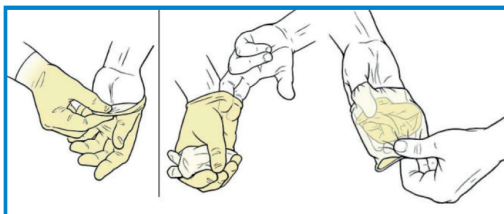
Baixar a parte inferior da máscara á barbela e verificar que esta queda cuberta na súa totalidade.



Presionar a pinza nasal, se a ten, cos dedos índices de ambas mans para axustarla ao nariz. Verificar que a máscara está colocada correctamente, comprobando o selado e a ausencia de molestias respiratorias.

Unha vez axustada, non tocar a máscara coas mans. Se o usuario necesita tocar a máscara, debe previamente lavar as mans con auga e xabón ou refregalas cunha solución hidroalcohólica.

## XEITO CORRECTO DE POÑER E RETIRAR AS LUVAS



- **Paso 1:** Lavar as mans antes de poñer as luvas.
- **Paso 2:** Retirar as luvas e refregalas.
- **Paso 3:** Lavar as mans despois de quitar as luvas.



## **ANEXO SOBRE LIMPEZA DE LUGARES DE TRABALLO (NON SANITARIOS) NOS QUE ESTIVO UNHA PERSOA AFECTADA POLO CORONAVIRUS**

Débense limpar todas as superficies que se toquen con frecuencia en vestiarios, comedores, zonas de aseo ou similares, así como ferramentas, equipos de traballo e vehículos compartidos, con especial atención ás asas, amarres, volantes, pancas, etc. Do mesmo xeito, se houbese mesas, tiradores de portas, accesorios do baño, inodoro, teléfono, pasamáns de escaleiras, interruptores, teclados de ordenadores, tablets, etc.

Para proceder a limpeza e desinfección empregar máscara cirúrxica (non tocala mentres se usa), bata e luvas desbotables.

Antes de comezar a limpar ventile ben a estancia.

### **Para a desinfección:**

- Empregue unha disolución de lixivia comercial que sexa apta para a desinfección de augas: prepárea medindo 20 ml cunha xiringa (ou 2 culleres das de postre) e engádao a 1 l de auga. Prepare a mestura xusto antes de usala, en auga a menos de 50°C. deixe actuar polo menos a disolución 10 minutos. Pódese usar tamén unha solución desinfectante de uso doméstico con eficacia probada ante virus
- Utilice panos desbotables, ou rolo de papel, ou cabezais de mopa desbotables para facelo que despois botará ao lixo en dobre bolsa
- Os obxectos que non se poden limpar con solucións desinfectantes pódense limpar con vapor (por exemplo mobles tapizados)

### **Limpeza de pezas de roupa que estivesen en contacto directo coa persoa afectada:**

- Meta toda a roupa que precise lavarse nunha bolsa. Introdúzaa noutra bolsa limpa
- Ao retirar a roupa da bolsa non a sacuda e introdúzaa inmediatamente na lavadora. Fágao con coidado e se é posible baleire a bolsa dentro. Lave as mans e poña en marcha a lavadora. Use un programa de auga quente (por riba de 60°C), senón use a temperatura máis alta que poida empregar segundo a prenda
- Lave esta roupa separada de outra

### **Obxectos que se poden somerxer en auga:**

- Láveos con auga quente e deterxente. Póñaos a remollo separado do resto de utensilios que non estiveron en contacto coa persoa afectada e despois láveos ben e aclare.
- Pódese usar un lavalouzas cun programa > 50°C. Neste caso pódese mesturar con outros utensilios non afectados pola persoa enferma.



O cubo do lixo que se use para a limpeza, terá tapa e pedal de apertura e provisto dunha bolsa con peche hermético.

Cando remate a limpeza retire as luvas, a bata e máscara, nesta orde e desbóteas nunha bolsa do lixo con peche hermético (bolsa 1) que pechará inmediatamente. Lave as mans correctamente. Cando vaia retirar o lixo meterá esta primeira bolsa noutra limpa (bolsa 2), tamén con peche hermético.

Inmediatamente despois de retirar o lixo, lave as mans de novo.

Non arrastre polo chan as bolsas do lixo ou da roupa.

O lixo que se xere na limpeza eliminarase nos contedores habituais do lixo, é dicir, os de restos xerais, evite os específicos de vidro, papel e envases. Procure eliminar todos os residuos xuntos e dunha soa vez.



## OUTRA INFORMACIÓN DE INTERESE

➤ **Organización Mundial da Saúde (OMS):**

[https://www.who.int/health-topics/coronavirus#tab=tab\\_1](https://www.who.int/health-topics/coronavirus#tab=tab_1)

➤ **Ministerio de Sanidad:**

<https://www.mscbs.gob.es/en/profesionales/saludPublica/ccayes/alertasActual/nCov-China/home.htm>

➤ **Centro Europeo para a Prevención e o Control de Enfermidades (ECDC):**

<https://www.ecdc.europa.eu/en/novel-coronavirus-china>

➤ **Consellería de Sanidade. Xunta de Galicia:**

<https://coronavirus.sergas.es/>

➤ **Procedemento de actuación para os servizos de prevención de riscos laborais fronte á exposición ao novo coronavirus (SARS-CoV-2) (30 de abril de 2020):**

[https://www.mscbs.gob.es/profesionales/saludPublica/ccayes/alertasActual/nCov-China/documentos/PrevencionRRLI\\_COVID-19.pdf](https://www.mscbs.gob.es/profesionales/saludPublica/ccayes/alertasActual/nCov-China/documentos/PrevencionRRLI_COVID-19.pdf)

➤ **Boas prácticas nos centros de traballo. Medidas para a prevención de contaxos do Covid-19 (11 de abril de 2020):**

<https://www.lamocloa.gob.es/serviciosdeprensa/notasprensa/presidencia/Documents/2020/GUIA-CENTROSTRABAJOCVID19b.pdf>

➤ **Información científico-técnica, enfermidade por coronavirus, Covid-19 (17 de abril de 2020):**

[http://www.pnsd.mscbs.gob.es/noticiasEventos/actualidad/2020\\_Coronavirus/pdf/20200421\\_INFORME\\_CIENTIFICO\\_SANIDAD\\_COVID-19.pdf](http://www.pnsd.mscbs.gob.es/noticiasEventos/actualidad/2020_Coronavirus/pdf/20200421_INFORME_CIENTIFICO_SANIDAD_COVID-19.pdf)

➤ **Recomendacións sobre o uso de máscaras na comunidade no contexto do Covid-19 (20 de abril de 2020):**

[https://www.mscbs.gob.es/profesionales/saludPublica/ccayes/alertasActual/nCov-China/documentos/Recomendaciones\\_uso\\_mascarillas\\_ambito\\_comunitario.pdf](https://www.mscbs.gob.es/profesionales/saludPublica/ccayes/alertasActual/nCov-China/documentos/Recomendaciones_uso_mascarillas_ambito_comunitario.pdf)

➤ **Guía de recomendacións preventivas de saúde laboral ante ou coronavirus (21 de abril de 2020):**

<https://ficheiros-web.xunta.gal/cei/coronavirus/guia-saude-laboral-coronavirus.pdf>

➤ **Produtos virucidas autorizados en España:**

[https://www.mscbs.gob.es/profesionales/saludPublica/ccayes/alertasActual/nCov-China/documentos/Listado\\_virucidas.pdf](https://www.mscbs.gob.es/profesionales/saludPublica/ccayes/alertasActual/nCov-China/documentos/Listado_virucidas.pdf)

➤ **Protocolo e guía de boas prácticas dirixida á actividade comercial en establecemento físico e non sedentario:**

[https://www.mincotur.gob.es/es-es/COVID-19/Documents/Protocolo\\_y\\_Guia\\_de\\_buenas\\_practicas\\_para\\_establecimientos\\_de\\_comercio.pdf](https://www.mincotur.gob.es/es-es/COVID-19/Documents/Protocolo_y_Guia_de_buenas_practicas_para_establecimientos_de_comercio.pdf)



A documentación elaborada pola Xunta de Galicia, a través do ISSGA, sobre recomendacións básicas para a prevención ante o coronavirus en distintas actividades sectoriais está dispoñible na páxina web: <http://issga.xunta.gal>

